

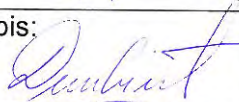
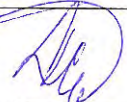


## Veřejná zakázka malého rozsahu na akci

### „Oprava nakládací rampy a soklu - pracoviště Nový Jičín“

#### Zadávací dokumentace

Zadávací řízení a zadání zakázky není v režimu zákona č. 134/2016 Sb., o zadávání veřejných zakázek a řídí se ust. §31

Zpracoval: Ing. Petr Medek provozně organizační oddělení	Datum: <i>20.6.2017</i>	Podpis: 
Kontroloval: Ing. Milan Stoch, Ph.D., MBA ředitel odboru ekonomicko provozního	Datum: <i>21.6.2017</i>	Podpis: 
Kontroloval: Jaroslav Dembiňák, promováný právník, ředitel odboru správního	Datum: <i>23.6.2017</i>	Podpis: 
Schválil: MUDr. Helena Šebáková, ředitelka KHS MSK v Ostravě	Datum: <i>26.6.2017</i>	Podpis: 



## Obsah zadávací dokumentace

<b>1. Informace o zadavateli .....</b>	<b>4</b>
<b>2. Kontaktní osoby .....</b>	<b>4</b>
<b>3. Vymezení veřejné zakázky malého rozsahu .....</b>	<b>4</b>
3.1. Předmět veřejné zakázky malého rozsahu.....	4
3.2. Celkové množství a rozsah prací.....	4
3.3. Požadavky na provedení prací.....	5
3.4. Variantní řešení .....	5
<b>4. Obchodní podmínky veřejné zakázky malého rozsahu .....</b>	<b>5</b>
4.1. Smluvní cena.....	5
4.2. Fakturace.....	5
4.3. Dodací podmínky.....	5
4.4. Smlouva o dílo.....	6
<b>5. Technické podmínky veřejné zakázky malého rozsahu.....</b>	<b>6</b>
5.1. Technické vybavení dodavatele .....	6
<b>6. Doba a místo plnění veřejné zakázky malého rozsahu .....</b>	<b>6</b>
6.1. Místo plnění .....	6
6.2. Doba a termín plnění .....	6
6.3. Termíny prohlídky pracoviště.....	6
<b>7. Požadavky na prokázání základní způsobilosti.....</b>	<b>7</b>
7.1. Základní způsobilost .....	7
7.2. Profesní způsobilost .....	7
7.3. Výpis ze seznamu kvalifikovaných dodavatelů.....	7
7.4. Ekonomická kvalifikace.....	7
7.5. Technická kvalifikace.....	7
<b>8. Způsob hodnocení nabídek podle hodnotících kritérií.....</b>	<b>7</b>
8.1. Základní hodnotící kritéria.....	7
<b>9. Způsob zpracování nabídky.....</b>	<b>8</b>
<b>10. Způsob zpracování nabídkové ceny .....</b>	<b>8</b>
10.1. Sleva z ceny .....	9
<b>11. Podávání nabídek, hodnocení nabídek.....</b>	<b>9</b>
11.1. Doručování nabídek.....	9
11.2. Lhůta pro doručení nabídek .....	9
11.3. Hodnocení nabídek.....	9
11.4. Výhrady zadavatele .....	10
<b>12. Další části zadávací dokumentace .....</b>	<b>10</b>

## 1. Informace o zadavateli

Název: Krajská hygienická stanice Moravskoslezského kraje se sídlem v Ostravě  
(dále jen KHS MSK)  
Sídlo: Na Bělidle 7, 702 00 Ostrava  
Právní forma: Organizační složka státu (OSS)  
IČ: 71009167  
DIČ: není plátce DPH  
Zastoupena: MUDr. Helena Šebáková, ředitelka  
Tel. (spojovatelka): 595 138 111 (Ostrava)  
Fax: 595 138 109  
e-mail: [podatelna@khsova.cz](mailto:podatelna@khsova.cz)  
Bankovní spojení: Česká národní banka, Ostrava  
Číslo účtu: 15922761/0710  
IBAN: CZ09 0710 0000 0000 1592 2761  
SWIFT: CNBACZPP  
Datová schránka: w8pai4f

## 2. Kontaktní osoby

Kontaktní osoba ve věcech technických a organizačních:

Ing. Petr Medek, zástupce vedoucího provozně organizačního oddělení  
Tel.: 595 138 177, [petr.medek@khsova.cz](mailto:petr.medek@khsova.cz)

Ladislav Tůma, provozně organizační oddělení **Nový Jičín**  
Tel.: 556 770 388, 556 770 370, [ladislav.tuma@khsova.cz](mailto:ladislav.tuma@khsova.cz)

Kontaktní osoba ve věcech smluvních:

Jaroslav Dembiňák, prom. práv, ředitel odboru správního  
Tel.: 595 138 141, [jaroslav.dembinak@khsova.cz](mailto:jaroslav.dembinak@khsova.cz)

## 3. Vymezení veřejné zakázky malého rozsahu

### 3.1. Předmět veřejné zakázky malého rozsahu

Předmětem veřejné zakázky malého rozsahu je výběr účastníka na provedení opravy nakládací rampy a soklu budovy KHS MSK se sídlem v Ostravě, územní pracoviště Nový Jičín, Štefánikova 9, 741 01 Nový Jičín.

Zadavatel umožňuje neomezený, přímý dálkový přístup k zadávací dokumentaci na [www.khsova.cz](http://www.khsova.cz).

### 3.2. Celkové množství a rozsah prací

Oprava bude prováděna na budově KHS na výše uvedené adrese. Veškeré práce budou probíhat za provozu KHS v rozsahu:

Celková plocha rampy včetně schodiště je cca 41 m<sup>2</sup>, plocha opravovaného soklu je cca 30 m<sup>2</sup>

- provedení odstranění stávajícího asfaltového povrchu nakládací rampy
- provedení odstranění stávající dlažby na vstupních schodech rampy
- provedení odstranění povrchové vrstvy soklu rampy včetně soklu budovy

- provedení hydroizolace obvodových stěn a přípravy povrchu rampy (zarovnání, spádování, penetrace)
- provedení pokládky mrazuvzdorné protiskluzné keramické dlažby, vyspárování
- doplnění odpadlých obkladaček na obvodových stěnách, vyspárování
- provedení opravy 2 parapetů oken v přízemí u zadního vchodu do budovy
- provedení soklu v marmolitové úpravě ve stejném provedení jako na zbytku budovy
- provedení trvalého označení značkami označujícími nebezpečnou hranu nakládací rampy (dle nařízení vlády)

### **3.3. Požadavky na provedení prací**

Dodavatel zabezpečí provedení prací v souladu s platnými normami, vzorovými listy, pokyny a doporučením výrobce a v souladu se zadávací dokumentací.

Během provádění prací je nutno zabránit poškození fasády budovy, oken a dveří.

Po ukončení prací bude proveden úklid a likvidace použitého a nepotřebného materiálu.

Dodavatel projedná se zadavatelem před zahájením prací časový harmonogram prací, tak aby byly zajištěny hygienické požadavky na daném pracovišti v průběhu prací a byly minimalizovány dopady na celkový chod úřadu.

Před zahájením požadovaných prací odevzdá dodavatel na podatelně příslušného územního pracoviště jmenný seznam svých zaměstnanců, kteří budou provádět práce spojené s předmětem zakázky a budou se pohybovat v budově úřadu.

### **3.4. Variantní řešení**

Zadavatel nepřipouští variantní řešení.

## **4. Obchodní podmínky veřejné zakázky malého rozsahu**

### **4.1. Smluvní cena**

Cena předmětu smlouvy bude sjednaná dohodou v souladu se zák. č. 526/1990, o cenách. Tato cena musí být garantována jako cena maximální, nejvýše přípustná a obsahující veškeré náklady nezbytné k realizaci předmětu smlouvy a zisku dodavatele.

Účastníci předají své nabídky bezplatně. Z předání nabídky nemohou uplatňovat vůči zadavateli žádné nároky. Všechny náklady a výdaje spojené s vypracováním a předložením nabídky nese účastník. Smluvní cena dle uzavřené smlouvy o dílo je neměnná.

### **4.2. Fakturace**

Faktura bude vystavena po úplném dokončení a převzetí díla. Splatnost faktury bude 14 dnů ode dne vystavení faktury. Bude-li fakturace neúplná, nepodložená, nebo jinak chybná, je dodavatel povinen ji v přiměřené lhůtě doplnit či opravit. O tuto dobu se prodlužuje splatnost faktury. Úhrada předem, formou záloh, se nepřipouští.

### **4.3. Dodací podmínky**

Dodávka díla bude realizována v rozsahu zadávací dokumentace a jejích příp. příloh.

#### 4.4. Smlouva o dílo

Smlouva se řídí zákonem č. 89/2012 Sb., občanský zákoník a dalšími právními předpisy ČR. Smlouvu lze měnit a doplňovat jen na základě písemných, číslovaných a oprávněnými zástupci obou smluvních stran podepsaných dodatků.

Dodavatel je při realizaci díla povinen činit taková opatření, aby nedocházelo ke vzniku škod. Pokud účastník nebo jeho zaměstnanci způsobí zadavateli škodu, je dodavatel povinen bez zbytečného odkladu škodu odstranit a není-li to možné, pak ji finančně uhradit. Veškeré náklady s tím spojené nese dodavatel.

Vyžaduje se čestné prohlášení dodavatele, že souhlasí se zpřístupněním nebo zveřejněním všech náležitostí smluvního vztahu podle zákona č. 106/1999., o svobodném přístupu k informacím, zejména s povinností zadavatele poskytnout informaci o rozsahu a příjemci prostředků z rozpočtu zadavatele a že poskytnutí těchto informací dle citovaného zákona nepovažuje za porušení obchodního tajemství.

Dodavatel není oprávněn postoupit provedení díla třetí osobě bez souhlasu zadavatele.

Pro případ nedodržení smluvních podmínek budou sjednány sankce.

Neplatnost některého ustanovení smlouvy nebude mít za následek neplatnost celé smlouvy. Podmínky smlouvy, jež svou povahou přesáhnou dobu platnosti smlouvy, zůstanou plně v platnosti a budou účinné až do okamžiku jejich splnění a budou platit pro případné nástupce smluvních stran

### 5. Technické podmínky veřejné zakázky malého rozsahu

#### 5.1. Technické vybavení dodavatele

Podáním nabídky potvrzuje účastník, že má k dispozici potřebné technické vybavení nutné k provedení výše uvedené opravy.

### 6. Doba a místo plnění veřejné zakázky malého rozsahu

#### 6.1. Místo plnění

Místem plnění je:

budova KHS MSK se sídlem v Ostravě, územní pracoviště Nový Jičín, Štefánikova 9, 741 01 Nový Jičín

#### 6.2. Doba a termín plnění

Přesná doba a termíny plnění zakázky budou sjednány ve Smlouvě o dílo, orientační termín ukončení prací **29.9.2017**.

Součástí nabídky bude podrobný harmonogram prací.

#### 6.3. Termíny prohlídky pracoviště

Pro přesné zjištění stavu objektu slouží prohlídky místa plnění. Výběr termínu a času prohlídky místa plnění je **nutno si předem domluvit** s kontaktní osobou (viz. str. 4, bod 2).

Pokud při prohlídce místa plnění, či v průběhu zadávacího řízení vzniknou nejasnosti nebo dotazy vztahující se k obsahu zadávací dokumentace, je účastník povinen vznést tento dotaz

písemně na zadavatele a pouze písemná odpověď má závazný charakter. Zadavatel dotaz i odpověď na položené dotazy předá všem účastníkům.

## **7. Požadavky na prokázání základní způsobilosti**

### **7.1. Základní způsobilost**

Účastník předloží současně s nabídkou ceny čestné prohlášení:

- že nemá v evidenci daní zachyceny daňové nedoplatky
- že nemá nedoplatky na pojistném na sociálním zabezpečení, příspěvku na státní politiku zaměstnanosti a pojistném na veřejném zdravotním pojištění
- že není veden v rejstříku osob se zákazem plnění veřejných zakázek

### **7.2. Profesní způsobilost**

Účastník předloží současně s nabídkou ceny výpis z obchodního rejstříku nebo výpis z živnostenského rejstříku, který k termínu podání nabídky není starší 90 dní.

### **7.3. Výpis ze seznamu kvalifikovaných dodavatelů**

Předloží-li účastník výpis ze seznamu kvalifikovaných dodavatelů, který není k termínu podání nabídky starší než 90 dnů, nahrazuje tento výpis prokázání základní způsobilosti (bod 7.1 a 7.2)

### **7.4. Ekonomická kvalifikace**

Účastník předloží současně s nabídkou ceny:

- čestné prohlášení, že je pojištěn proti škodám, způsobeným jeho činností a že pojistná částka kryje všechna předvídatelná rizika škod u zadavatele
- čestné prohlášení, že má pro realizaci zakázky dostatek finančních prostředků

### **7.5. Technická kvalifikace**

Účastník doloží svou technickou kvalifikaci a to:

- certifikáty kvality
- certifikáty způsobilosti
- další osvědčení vztahující se k předmětu plnění

Reference

Účastník doloží alespoň 3 reference z realizace zakázky obdobného předmětu plnění, v obdobné finanční výši a ne starší než 5 let (s uvedením adresy realizace zakázky a kontaktní osoby pro ověření).

## **8. Způsob hodnocení nabídek**

### **8.1. Základní hodnotící kritéria**

Hodnotit se bude:

- Celková nabídková cena vč. DPH – váha kritéria je 70%

- Doba realizace – váha kritéria je 10%
- Délka záruční doby – váha kritéria je 20%

Vyhodnocení bude provedeno hodnotící komisí. Zadavatel bude při hodnocení výše uvedených dílčích kritérií aplikovat kvantitativní metodu hodnocení. Pro hodnocení nabídek bude použita bodová stupnice v rozsahu 0 - 100 bodů.

Vzhledem k tomu, že k dílčím hodnotícím kritériím je přiřazena váha v % bude pro hodnocení a správné přiřazení bodů využit vzorec (viz níže), čímž bude zaručeno dodržení ustanovení § 6 zákona č.134/2016 Sb. V souladu s ustanovením § 115, odst. 3 zákona č. 134/2016 Sb., bude hodnocena cena včetně daně z přidané hodnoty.

Vzorec pro výpočet bodů u kritéria **CENA**: 
$$\frac{\text{Nejnižší nabídková cena}}{\text{Nabídková cena účastníka}} * 70$$

Vzorec pro výpočet bodů u kritéria **DOBA REALIZACE**: 
$$\frac{\text{Nejkratší doba realizace}}{\text{Doba realizace účastníka}} * 10$$

Vzorec pro výpočet bodů u kritéria **DÉLKA ZÁRUČNÍ DOBY**: 
$$\frac{\text{Záruční doba účastníka}}{\text{Nejdelší záruční doba}} * 20$$

## 9. Způsob zpracování nabídky

Nabídka bude zpracována podle požadavků zadávací dokumentace, bude předložena v českém jazyce (k listinám, které nejsou v českém nebo slovenském jazyce, musí být přiložen úředně ověřený překlad do českého jazyka).

**Nabídka musí obsahovat minimálně:**

- Splnění požadavků na prokázání kvalifikace
- Popis použitého materiálu – nutno uvést výrobce a přesné specifikace jednotlivých komponent
- Tabulku s detailním popisem prací
- Délku záruční doby na:
  - Použitý materiál
  - Provedenou práci
- Časový harmonogram prací
- Nabídková celková cena bez DPH i s DPH (všechny ceny budou uvedeny v CZK):
  - Cena použitých materiálů
  - Cena za provedenou práci
- Položkový rozpočet
- Krycí list nabídky s celkovou nabídkovou cenou bez DPH i s DPH v CZK
- Vyplněný návrh smlouvy o dílo ve smyslu bodu 4.4 této zadávací dokumentace a podepsaný ze strany účastníka

## 10. Způsob zpracování nabídkové ceny

Nabídková cena musí obsahovat daň z přidané hodnoty.



Nabídková cena vyjadřuje ocenění účastníka a musí obsahovat všechny činnosti nebo dílčí práce a dodávky, které byly specifikovány zadavatelem.

Z nabídkové ceny musí být patrný rozsah díla a soulad se zadávací dokumentací. V případě nesouladu mezi specifikací zadavatele a oceněním účastníka (např. chybějící položky nebo nulové položky) může hodnotící komise vyřadit nabídku účastníka z dalšího posuzování.

Cena uvedena jako nabídková je cena konečná, která zohledňuje veškeré náklady.

Podáním nabídky přijímá účastník plně a bez výhrad podmínky vymezené v zadávací dokumentaci, včetně všech případných dodatků. Předpokládá se, že účastník pečlivě prostuduje všechny příslušné doklady (formuláře, specifikace, přílohy apod.), termíny obsažené v zadání a bude se jimi řídit.

Pokud účastník neposkytne včas všechny požadované informace a potřebné doklady, nebo pokud jeho nabídka nebude v obligatorně stanovených ohledech odpovídat zadání, může to mít za důsledek vyřazení nabídky.

### 10.1. Sleva z ceny

Pokud účastník hodlá nabídnout zadavateli slevu z ceny, musí tuto slevu promítnout přímo do nabídkové ceny.

## 11. Podávání nabídek, hodnocení nabídek

### 11.1. Doručování nabídek

Nabídky zašlete poštou, kurýrní službou nebo doručte osobně na adresu:

Krajská hygienická stanice Moravskoslezského kraje se sídlem v Ostravě, podatelna,  
Na Bělidle 7, 702 00 Ostrava.

Obálka musí být označena:

**„NEOTEVÍRAT – VÝBĚROVÉ ŘÍZENÍ“  
„OPRAVA NAKLÁDACÍ RAMPY A SOKLU - PRACoviŠTĚ NOVÝ JiČín“**

Nabídky lze také zaslat e-mailem na adresu [vr@khssova.cz](mailto:vr@khssova.cz)

V předmětu e-mailu uveďte:

**„VÝBĚROVÉ ŘÍZENÍ - OPRAVA NAKLÁDACÍ RAMPY A SOKLU - PRACoviŠTĚ  
NOVÝ JiČín“**

### 11.2. Lhůta pro doručení nabídek

**Lhůta pro doručení nabídek a termín ukončení poptávkového řízení: 26.7.2017**

Nabídky doručené zadavateli po uplynutí stanovené lhůty nebudou hodnoceny. Opožděně podané nabídky zadavatel nevrací a ponechává je přiložené k dokumentaci o zadání veřejné zakázky.

### 11.3. Hodnocení nabídek

Otevírání nabídek proběhne bez přítomnosti zástupců účastníků.

Nabídky budou hodnoceny Hodnotící komisí do 10 pracovních dnů od ukončení poptávkového řízení.

O výsledku výběrového řízení budou účastníci vyrozuměni písemně.

#### 11.4. Výhrady zadavatele

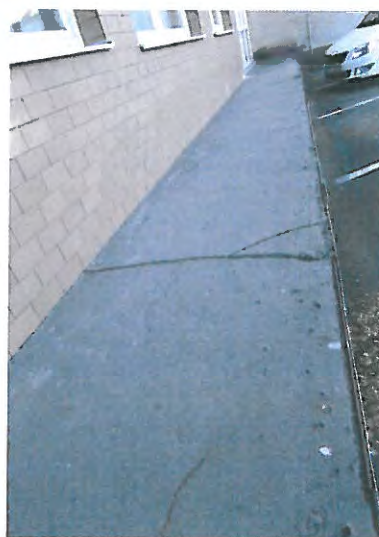
Zadavatel si vyhrazuje právo:

- zrušit výběrové řízení bez udání důvodu
- nevybrat žádnou nabídku
- neuzavřít smlouvu
- na změnu nebo úpravu podmínek stanovených v zadání, změnu obsahu zadání zadavatel oznámí všem účastníkům, změna bude provedena písemnou formou nejpozději 5 dnů před uplynutím lhůty pro podání nabídek

#### 12. Další části zadávací dokumentace

Ilustrační foto:





Zápis z hodnocení nabídek na zadání zakázky „Oprava nakládací rampy a soklu – pracoviště Nový Jičín“ pro Krajskou hygienickou stanici Moravskoslezského kraje se sídlem v Ostravě konaný 3.8.2017 na KHS MSK územní pracoviště Nový Jičín

Na základě zaslaných nabídek a splnění předpokladů dle zadání postoupily do výběrového řízení tyto firmy:

Firma

1. SAMPE s.r.o., Masarykovo nám. 5/4, 733 01 Karviná-Fryštát,

2. STŘECHMONT – STAV, s.r.o., Pavlovova 3107/38A, 700 30 Ostrava – Zábřeh

Doporučení komise:

Komise doporučuje jednat s firmou :

STŘECHMONT-STAV s.r.o.

Závěr komise:

Po projednání nabídek komise doporučuje vybrat jako nejvhodnější nabídku firmy STŘECHMONT-STAV s.r.o.  
S nabídnutou cenou.....314.533,-.....Kč včetně DPH

Předseda komise:

MUDr. Ulrichová Marie – vedoucí územního pracoviště Nový Jičín

Členové komise:

Ing. Košťál Jaromír- ved.odd.HOK, pracoviště Nový Jičín

Ing. Medek Petr – odd.provozní, pracoviště Ostrava

p.Hila Stanislav – odd.provozní,pracoviště Ostrava

p.Místatová Marie – ekonomické odd., pracoviště Ostrava

Přijímám

Nepřijímám

Ing. Milan Stoch Ph.D., MBA

Ředitel odboru ekonomicko provozního  
Krajské hygienické stanice Moravskoslezského kraje  
se sídlem v Ostravě

MUDr. Helena Šebáková

Vedoucí služebního úřadu  
Krajské hygienické stanice Moravskoslezského kraje  
se sídlem v Ostravě

## Zápis

z posouzení a hodnocení nabídek na zadání zakázky:

„Oprava nakládací rampy a soklu – pracoviště Nový Jičín“ pro Krajskou hygienickou stanici Moravskoslezského kraje se sídlem v Ostravě konaný 3.8.2017 na KHS MSK územní pracoviště Nový Jičín

---

Na základě zápisu z otevírání obálek zaslaných nabídek a splnění předpokladů zadání postoupily do výběrového řízení tyto firmy:

1. SAMPE s.r.o., Masarykovo nám. 5/4, 733 01 Karviná-Fryštát
2. STŘECHMONT – STAV, s.r.o., Pavlovova 3107/38A, 700 30 Ostrava – Zábřeh

Kritéria hodnocení:

- Celková nabídková cena vč.DPH, váha 70%
- Doba realizace, váha 10%
- Délka záruční doby, váha 20%

Krajská hygienická stanice Moravskoslezského kraje se sídlem v Ostravě vyzvala firmy prostřednictvím svých [www.stránek](http://www.stránek) k zaslání nabídek na provedení opravy nakládací rampy a soklu. Uchazečům byla umožněna prohlídka místa plnění, která nebyla podmínkou pro podání nabídky. Zápis z účasti viz příloha č.1.

Celkem bylo osloveno 5 firem. Firmy byly osloveny e-mailem. V daném termínu zadavatel obdržel 2 nabídky. Oslovením více uchazečů bylo zaručeno dodržení ustanovení § 6 zákona č. 134/2016 Sb., o zadávání veřejných zakázek, ve znění pozdějších předpisů.

Nabídka firmy splňuje **SAMPE s.r.o.**, v celém rozsahu kritéria pro hodnocení.

**Nabídková cena:** 344 850,-Kč s DPH

**Termín:** 39 dnů

**Záruka:** 60 měsíců (materiál i práci)

Firma využila nabídky prohlídky územního pracoviště a provedla si vlastní zaměření.

Nabídka firmy **STŘECHMONT – STAV, s.r.o.**, splňuje v celém rozsahu kritéria pro hodnocení.

**Nabídková cena:** 314 533,-Kč s DPH

**Termín:** cca 28 dnů

**Záruka:** 60 měsíců

Firma taktéž využila nabídky prohlídky územního pracoviště s provedením vlastního zaměření.

Firmy byly hodnoceny na základě splnění podmínek uvedených v zadávací dokumentaci. Hodnotily se výše uvedená kritéria. Pro hodnocení nabídek použila hodnotící komise bodovou stupnici v rozsahu 0-100 bodů.

Vzhledem k tomu, že máme k dílčím hodnotícím kritériím přiřazenu váhu v % použili jsme pro správné přiřazení bodů vzorce uvedené v zadávací dokumentaci str. 7a 8, článek 8, bod 8.1, čímž jsme i zaručili dodržení §6 zákona č.134/2016 Sb. o zadávání veřejných zakázek.

V souladu s ustanovením §115, odst.3 zákona č.134/2016 Sb. o zadávání veřejných zakázek, bude hodnocena cena včetně daně z přidané hodnoty.

Bylo stanoveno pořadí firem 1-2.

Výsledek a přehled hodnocení je přiložen v Hodnotící tabulce v příloze č.2.

Závěr:

Vzhledem k zjištěným skutečnostem a na základě výsledků výběrového řízení komise navrhuje další spolupráci, a uzavření smlouvy o dílo s firmou **STŘECHMONT – STAV, s.r.o.**



Ing. Milan Stoch Ph.D., MBA  
Ředitel odboru ekonomicko provozního  
Krajské hygienické stanice Moravskoslezského kraje  
se sídlem v Ostravě



MUDr. Helena Šebáková  
vedoucí služebního úřadu  
Krajské hygienické stanice Moravskoslezského kraje  
se sídlem v Ostravě



příloha č.2

## Oprava nákladové rampy a soklu ÚP NJ

### Základní hodnotící kritéria

Název firmy	Nabídková cena Kč s DPH	Body	Termín plnění	Body	Záruka	Body	Body celkem
SAMPE s.r.o.,	<b>344 850,-Kč</b>	<b>64</b>	39 dnů	7	60 měsíců	20	<b>91</b>
STŘECHMONT – STAV, s.r.o.,	<b>314 533,-Kč</b>	<b>70</b>	28 dnů	10	60 měsíců	20	<b>100</b>

### Celkové vyhodnocení

Název firmy	Body
<b>1.místo</b> STŘECHMONT – STAV, s.r.o.,	<b>100</b>
<b>2.místo</b> SAMPE s.r.o.,	<b>91</b>

*Handwritten signature in blue ink: "STŘECHMONT – STAV, s.r.o., vítěz!"*

Zápis o otevírání, nabídek na zadání zakázky „Oprava nakládací rampy a soklu – pracoviště Nový Jičín“ pro Krajskou hygienickou stanici Moravskoslezského kraje se sídlem v Ostravě konané dne „27.7.2017“ na KHS MSK se sídlem v Ostravě.

Na základě výzvy k podání nabídky na zadání zakázky podaly své nabídky v termínu podání, tj. do „26.7.2017“, tyto firmy:

Firma

---

1. SAMPE s.r.o., Masarykovo nám. 5/4, 733 01 Karviná-Fryštát, dodáno e-mailem 26.7.2017

.....

2. STŘECHMONT – STAV, s.r.o., Pavlova 3107/38A, 700 30 Ostrava – Zábřeh, dodáno 25.7.2017 v 7,08 hod.

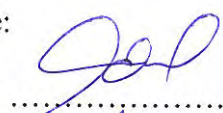
.....

#### Doporučení komise:

Nabídky byly doručena v řádném termínu tj. do 26.7.2017. Nabídka fa SAMPE s.r.o. byla doručena na e-mailovou adresu určenou pouze pro veřejné zakázky ([vr@khsova.cz](mailto:vr@khsova.cz)). Nabídka firmy STŘECHMONT – STAV, s.r.o byla doručena v neporušené a řádně označené obálce poštou. Obsah nabídek byl řádně zkontrolován dle Zadávací dokumentace.

Komise doporučuje projednat nabídku s těmito firmami: SAMPE s.r.o.  
STŘECHMONT – STAV, s.r.o.,

Členové komise:

Ing. Petr Medek ..... 

Marie Místatová ..... 